

POUR QUI ?

Le **bac général** se prépare en 2 ans après une classe de 2^{nde} générale et technologique. Il vise la poursuite d'études supérieures longues, principalement en université, en classe préparatoire ou en écoles (de commerce, d'ingénieurs etc). Il s'adresse aux élèves qui ont des capacités d'abstraction, de raisonnement, de rigueur et d'observation et qui souhaitent développer leur niveau de culture générale. Il nécessite une certaine aisance à l'écrit.

QUALITES REQUISES

- Bonne culture générale
- Lire est essentiel pour toutes les matières
- Les langues et cultures étrangères sont également très importantes
- Apprendre à aiguïser sa réflexion, à analyser, à synthétiser sa pensée
- Avoir une bonne expression écrite et orale
- Avoir des capacités à argumenter et avoir le sens critique
- Faire preuve de rigueur dans le raisonnement
- Avoir des capacités d'abstraction
- Avoir des qualités de méthode et d'organisation



AU PROGRAMME

- La voie générale vise surtout la poursuite d'études dans un domaine pour une durée de 3 à 5 ans au moins (licence, master, prépa, grandes écoles).
- Les lycéens généraux construisent leurs parcours en fonction de leurs goûts et de leurs ambitions. Ils choisissent des enseignements de spécialité et des options dès la 1^{ère}.
- Les enseignements sont plus théoriques que ceux proposés en voie technologique.
- Leur parcours se compose d'enseignements communs, d'enseignements de spécialité et d'enseignements optionnels, sur deux ans.
- Les élèves bénéficient d'un Accompagnement Personnalisé (AP) (volume horaire déterminé selon les besoins des élèves) destiné à soutenir la capacité d'apprendre et de progresser des élèves, notamment dans leur travail personnel, à améliorer leurs compétences et à contribuer à la construction de leur autonomie intellectuelle.

UN TEMPS D'AIDE A L'ORIENTATION

Tout au long du lycée, les lycéens sont accompagnés pour préparer leurs choix de parcours et, à terme, leur entrée dans l'enseignement supérieur. Ils bénéficient des heures dédiées en première et en terminale afin de concevoir leur projet de poursuite d'études via :

- 2 semaines de l'orientation organisées par votre établissement
- Des rencontres avec des représentants d'établissements supérieurs, des professionnels, des anciens élèves
- Des visites de salon d'orientation
- Des journées portes ouvertes
- Des périodes d'immersion dans les formations qui les intéressent
- Des plateformes numériques d'aide à l'orientation
- etc.



HORIZONS21^e

Au lycée, construisez vos choix d'orientation

Simulez vos combinaisons de spécialités et découvrez les perspectives de formations et de métiers qui s'offrent à vous.

www.horizons21.fr

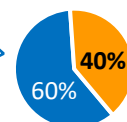
LISTE DES ENSEIGNEMENTS, VOLUMES HORAIRES ET COEFFICIENTS

ENSEIGNEMENTS COMMUNS à tous les bacs généraux		Horaires en première	Horaires en terminale	Coefficient
Français	Épreuve anticipée en fin de 1 ^{ère} : écrit 3h + oral 20 min	4h	-	5+5
Philosophie	Epreuve finale en terminale : écrit 4h	-	4h	8
Histoire-Géographie		3h	3h	6
LVA et LVB (langue étrangère pour LVA, étrangère ou régionale pour LVB)		4h30	4h	6+6
EPS		2h	2h	6
Enseignement scientifique + 1h30 de Mathématiques* pour les élèves qui ne choisissent pas la spé Mathématiques en 1 ^{ère}		2h + 1h30 *	2h	6
Mathématiques pour tous les élèves Nouveauté 2026 épreuve anticipée en fin de 1 ^{ère} : écrit 2h				2
Enseignement Moral et Civique		18h annuelles	18h annuelles	2
Grand oral	Epreuve finale en terminale : oral 20 min			10 (8 à la session 2027)
ENSEIGNEMENTS DE SPECIALITE :		Horaires en première	Horaires en terminale	Coefficient
3 au choix de l'élève en 1^{ère} (évaluées en contrôle continu) dont 2 à poursuivre en terminale : évaluées en épreuve finale en terminale				
Arts : Arts plastiques / Cinéma-audiovisuel / Danse / Histoire des arts / Musique / Théâtre / Arts du cirque	Écrit 3h30 + oral 30 min	4h	6h	8 pour la spécialité arrêtée fin de 1 ^{ère} 2x16 pour les 2 spécialités gardées en terminale
Biologie-Ecologie (en LEGT Agricoles)	Écrit 3h30 + pratique 1h30			
Éducation physique, pratique et cultures sportives	Écrit 3h30 + pratique 30 min			
Histoire-géographie, géopolitique et sciences politiques	Écrit 4h			
Humanités, littérature et philosophie	Écrit 4h			
Langue, littératures et cultures étrangères et régionale : selon les établissements choix possible entre « LLCE anglais » ou « anglais monde contemporain »	Écrit 3h30 + oral 20 min			
Littérature et langues et cultures de l'Antiquité	Écrit 4h			
Mathématiques	Écrit 4h			
Numérique et sciences informatiques	Écrit 3h30 + pratique 1h			
Physique-chimie	Écrit 3h30 + pratique 1h			
Sciences de la vie et de la terre	Écrit 3h30 + pratique 1h			
Sciences de l'ingénieur	Écrit 4h			
Sciences économiques et sociales	Écrit 4h			
ENSEIGNEMENTS OPTIONNELS : 1 au choix en 1 ^{ère} , 2 au plus en terminale				
1 ENSEIGNEMENT OPTIONNEL PARMIS :				
Mathématiques complémentaires (pour les élèves qui abandonnent la spé maths en fin de 1 ^{ère})		-	3h	2
Maths expertes (pour les élèves qui poursuivent la spé maths en terminale)		-		
Droit et grands enjeux du monde contemporain		-		
1 ENSEIGNEMENT OPTIONNEL PARMIS :				
LVC (langue vivante étrangère ou régionale)		3h	3h	2 (si suivi pendant un an) 4 (si suivi en 1 ^{ère} et Tle)
Langue des signes française				
Langues et cultures de l'antiquité : latin ou grec Cette option peut être prise en plus d'une autre option				
EPS				
Arts : Arts plastiques / Cinéma-audiovisuel / Danse / Histoire des arts / Musique / Théâtre				
ENSEIGNEMENTS OPTIONNELS en établissement agricole				
Pratiques sociales et culturelles (Théâtre)		3h	3h	4
Hippologie et équitation				
Pratiques professionnelles				
Pratiques physiques et sportives				
LVC (étrangère ou régionale ou langue des signes française)				

Pour l'obtention du baccalauréat :

<https://www.education.gouv.fr/reussir-au-lycee/comment-calculer-votre-note-au-baccalaureat-325511>

Epreuves anticipées
+
Epreuves finales en terminale



Contrôle continu : à partir
des moyennes annuelles
de 1^{ère} et terminale

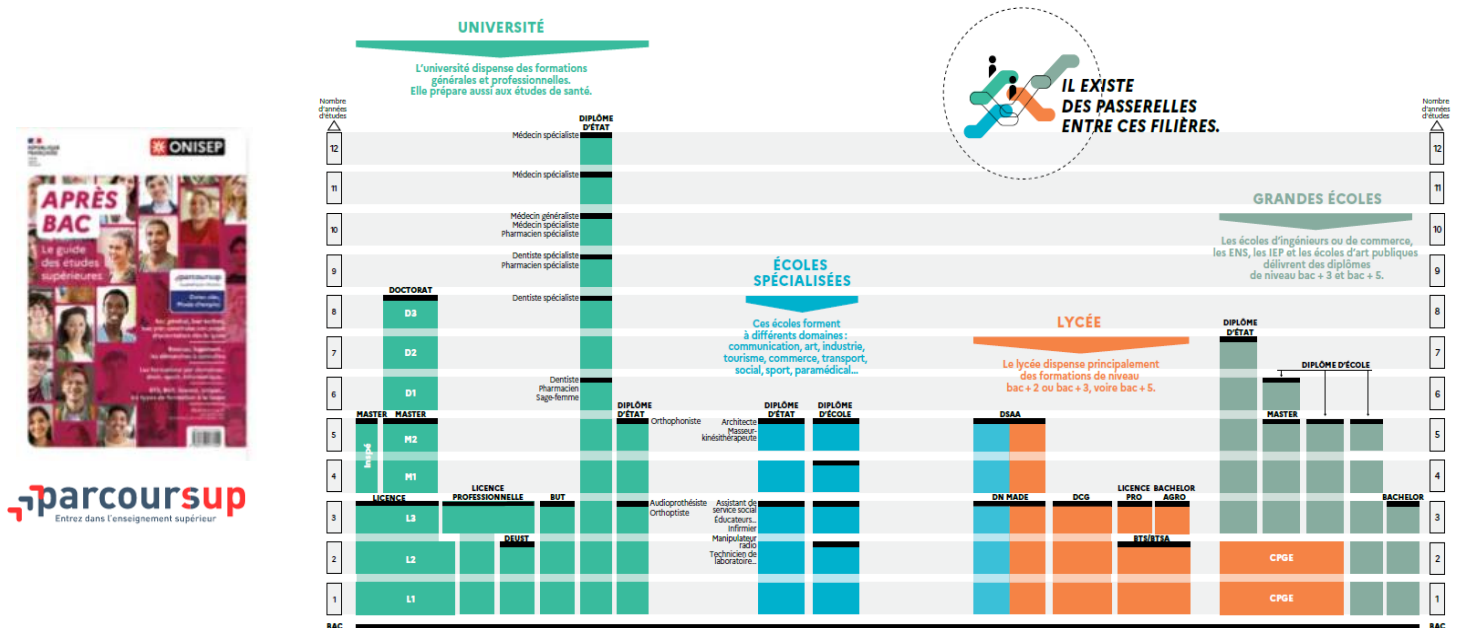
APRES UN BAC GENERAL : QUELQUES PISTES

(Variables en fonction des spécialités choisies en 1ère et terminale)

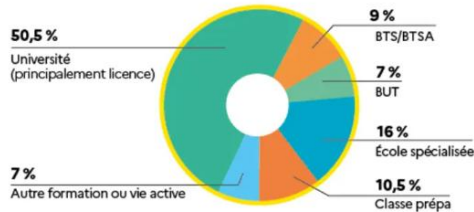
Avec son programme pluridisciplinaire, le bac général permet d'envisager une poursuite d'études dans des domaines variés
Université, BUT, prépas, BTS ou écoles : construisez votre parcours en fonction de votre projet.

Le schéma des études supérieures en France

Les filières présentées ici sont directement accessibles après le bac. D'autres accès existent, ainsi que des passerelles
<https://www.onisep.fr/orientation/l-enseignement-superieur/le-schema-des-etudes-apres-le-bac>

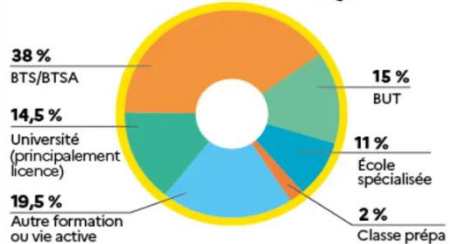


OÙ VONT LES BACHELIERS GÉNÉRAUX ?



Taux d'inscription des nouveaux bacheliers dans l'enseignement supérieur en 2024.
Source : RERS, 2025.

OÙ VONT LES BACHELIERS TECHNOLOGIQUES ?



Taux d'inscription des nouveaux bacheliers dans l'enseignement supérieur en 2024.
Source : RERS, 2025

Universités

Les mentions de la licence Art, droit et science politique, économie et gestion, et langues, santé, sciences humaines et sociales, sciences et techniques des activités physiques et sportives, sciences, sciences pour l'ingénieur... : **vous avez le choix parmi près de 40 mentions**, auxquelles s'ajoutent les **doubles cursus** (ex : droit et histoire de l'art, sciences et musicologie, Maths informatique...)

Licences du domaine des arts, lettres, langues

- Licence arts / Licence arts du spectacle / Licence arts plastiques
- Licence LEA (langues étrangères appliquées)
- Licence LLCER (langues, littératures et civilisations étrangères et régionales)
- Licence lettres / Licence lettres, langues / Licence musicologie ...

Licences du domaine du droit, économie, gestion

- Licence AES (administration économique et sociale)
- Licence AP (administration publique)
- Licence droit / Licence économie / Licence économie et gestion
- Licence gestion / Licence science politique
- Licence sciences sanitaires et sociale ...

Université de Paris-Dauphine : sur [dossier](#)

Licences avec parcours d'accès à la santé :

Parcours d'Accès Spécifique Santé (PASS) et la Licence "Accès Santé" (LAS)

Licences du domaine des sciences humaines et sociales

- Licence géographie et aménagement / Licence histoire
- Licence histoire de l'art et archéologie / Licence humanités
- Licence information et communication / Licence philosophie
- Licence psychologie / Licence sciences de l'éducation et de la formation
- Licence sciences de l'homme, anthropologie, ethnologie
- Licence sciences du langage / Licence sciences sociales
- Licence sociologie / Licence théologie ...

Licences du domaine des sciences, technologie, santé

- Licence chimie / Licence EEA (électronique, énergie électrique, automatique)
- Licence génie civil / Licence informatique / Licence mathématiques
- Licence MIASHS (mathématiques et informatiques appliquées aux sciences humaines et sociales) / Licence mécanique
- Licence physique / Licence physique, chimie / Licence sciences de la Terre
- Licence sciences de la vie / Licence SVT (sciences de la vie et de la Terre)
- Licences STAPS (sciences et techniques des activités physiques et sportives)
- Licence sciences et technologies / Licence sciences pour l'ingénieur
- Licence sciences pour la santé

Classes préparatoires aux grandes écoles en 2 ans

CPGE ECONOMIQUES :

CPGE ECG : la voie Economique et Commerciales Générale vise l'entrée dans l'une des 23 écoles de commerce et de management reconnues par l'État et délivrant le grade de master. Elle est proposée dans plus de 150 lycées.

CPGE D1 : mène à l'ENS Rennes (droit, économie, management), écoles de commerce, ENSAI, IEP, CELSA... Elle est proposée dans une vingtaine de lycées.

CPGE D2 : mène à l'ENS Paris-Saclay (économie et gestion) écoles de commerce, ENSAI, IEP, CELSA... La prépa D2 est proposée dans 17 lycées.

CPGE LITTÉRAIRES :

Pluridisciplinaires et exigeantes, permettent à une minorité d'élèves d'intégrer une ENS (Ecole Normale Supérieure), les autres rejoignent l'université (licence), mais aussi une école de commerce, un IEP (institut d'études politiques) ou une école spécialisée (communication, traduction, art ...) avec de bonnes chances de réussite.

CPGE Lettres 1^{ère} année : dite "hypokhâgne" commune à tous les étudiants de prépa lettres, passionnés de littérature, de sciences humaines et de langues. Une centaine de lycées la proposent. La 1^{ère} année est une année charnière avant de s'orienter vers une **2^e année** : dite "khâgne" :

-- **La prépa lettres Ulm** : s'adresse aux étudiants qui veulent approfondir l'étude du latin ou du grec en 2^{ème} année, avec un programme tourné vers les "humanités". Objectif de cette CPGE : réussir le concours d'entrée à l'ENS Paris-Ulm ou celui de l'École nationale des Chartes, l'école du Louvres, ESIT, 3 IEP, St-Cyr, CELSA, ISIT ...

-- **La prépa lettres Lyon** : constitue la 2^e année de la voie ENS lettres. Elle intéresse les étudiants qui visent le concours d'entrée à l'ENS Lyon ou bien celui de l'ENS Paris-Saclay (langues étrangères-anglais) ESIT, 3 IEP, St Cyr, CELSA, ISIT CELSA, ISIT ...

CPGE Lettres et Sciences Sociales (LSS) ou B/L : permettent aux bacheliers à la fois littéraires et scientifiques de suivre une formation en sciences économiques et sociales. Elles ouvrent l'accès après 2 ans d'études aux ENS Lyon, Paris-Ulm et Paris-Saclay, université, IEP de région, CELSA, autres écoles (commerce, langues, journalisme, géomatique...).

CPGE Saint Cyr : dans 3 lycées militaires permet de préparer le concours lettres de l'ESM (École spéciale militaire) de Saint-Cyr. Objectif : embrasser une carrière d'officier dans l'armée, écoles de commerce, IEP.

CPGE Chartes : propose aux passionnés d'histoire, de préférence latinistes, un programme sur 2 ans centré sur les lettres, les langues et les civilisations. Objectif : entrer à l'école des Chartes qui forme, en petit nombre, les archivistes paléographes, Universités, école du Louvres.

CPGE Art et Design : proposée dans quelques établissements, elle vise le concours design de l'ENS Paris-Saclay (7 places par an). Elle forme aux différents champs du design, avec pour objectif l'enseignement (via l'agrégation d'arts appliqués) et la recherche. Elle donne également accès aux écoles supérieures d'art ou à l'université.

CPGE SCIENTIFIQUES : MPSI, MP2I, PCSI, PTSI, BCPST

BCPST : biologie, chimie, physique et sciences de la Terre (biologie, chimie, physique et sciences de la Terre) offre une formation équilibrée en mathématiques, physique-chimie et sciences de la vie et de la Terre. Elle donne accès aux domaines du vivant ou des géosciences.

MP2I : mathématiques, physique, ingénierie et informatique met les sciences informatiques à l'honneur. Pour des élèves ayant déjà suivi ou non un enseignement en numérique. Elle donne accès aux prépas MPI, MP ou PSI en 2^e année.

MPSI : mathématiques, physique et sciences de l'ingénieur met à l'honneur les mathématiques et la physique, il faut être à l'aise avec l'abstraction. Elle donne accès à deux prépas en 2^e année : MP ou PSI.

PCSI : physique, chimie et sciences de l'ingénieur insiste sur les mathématiques et la physique. Mais elle accorde davantage de place à la chimie et à l'expérimentation. Elle donne accès à deux prépas en 2^e année : PC ou PSI.

PTSI : physique, technologie et sciences de l'ingénieur constitue une formation de haut niveau en sciences industrielles. Les notions étudiées y sont rattachées le plus possible à des problèmes concrets. Elle donne accès à deux prépas en 2^e année : PT ou PSI.



Filières spécialisées : à la clé, un diplôme national ou un titre d'école.

Ces formations (de 3 à 5 ans), proposées par des écoles publiques ou privées préparent les étudiants à un métier ou à une fonction.

Ecoles d'ingénieurs (publiques ou privées) en sciences. Admission sur examen du dossier, épreuves écrites, concours communs, oraux... les modalités varient selon les établissements.

Ecoles de commerce et management, gestion : admission sur concours communs ou concours propres. Ces écoles proposent des spécialisations en fin de cursus permettant de se former au marketing, à la finance, au management.

Diplôme de comptabilité et de gestion Diplôme de Comptabilité et Gestion (DCG) : en 3 ans prépare au métier de comptable. Il peut être complété par un DSCG (diplôme supérieur de comptabilité et de gestion), un master ou un DEC (diplôme d'expert-comptable).

Instituts d'études politiques (IEP) : sur concours ou dossier

Ecoles de journalisme : après le bac ou avec un niveau bac + 2 / + 3, sur concours ou sur dossier. Les cursus durent de 1 à 4 ans.

Ecoles du secteur paramédical préparent en 3 ou 5 ans à des DE (ou certificats de capacité pour orthophoniste et orthoptiste) : technicien de laboratoire, infirmier, ergothérapeute, psychomotricien, audioprothésiste ...

Ecoles du secteur social préparent en 3 ans à des DE (diplômes d'État) : assistant de service social, éducateur de jeunes enfants ou éducateur spécialisé.

Ecoles Nationales Vétérinaires : directement après le bac, sur concours. 1 an de cycle préparatoire puis 5 ans de cursus vétérinaire.

Ecoles supérieures d'art : admission sur concours pour 3 à 5 ans. Une préparation en 1 an est parfois recommandée.

Ecoles d'architectures : admission sur dossier ou concours (communs ou propres) pour préparer notamment le DE (diplôme d'État) d'architecte en 5 ans.

Diplôme national des métiers d'art et du design (DN MADE) :

14 mentions

Le DN MADE se prépare en 3 ans. Il a pour but l'acquisition de connaissances et de compétences professionnelles dans les différents champs des métiers d'art et du design. Le cursus prévoit une spécialisation progressive et une individualisation du parcours. Il confère le grade de licence.

Il favorise la poursuite d'études en école d'art ou en master (bac+5)

14 mentions : animation, espace, événement, graphisme, innovation sociale, instrument, livre, matériaux, mode, numérique, objet, ornement, patrimoine, spectacle.

À noter : le DN MADE accueille également des bacheliers STD2A, qui ont déjà des aptitudes dans le domaine visé.



Bachelor Universitaire de Technologie (BUT) : 24 mentions

Le BUT se prépare en 3 ans dans les IUT (instituts universitaires de technologie). Il favorise la poursuite d'études en master ou en école tout en permettant l'accès direct à l'emploi. Les étudiants sont recrutés sur dossier, et parfois sur tests et entretien de motivation.

24 mentions avec des parcours (parfois dès la 1^{ère} année, le plus souvent en 2^e année seulement) : carrières juridiques, chimie, génie biologique, gestion des entreprises, information-communication, informatique, techniques de commercialisation, métiers du multimédia, mesure physique ...

À noter : 50 % des places sont réservées aux bacheliers technologiques.

Brevet de Technicien Supérieur (BTS) : 119 spécialités

Le BTS se prépare en 2 ans en lycées ou écoles spécialisées sur dossier. La formation associe cours théoriques, pratique professionnelle et stages de terrain. Il permet d'entrer dans la vie active ou de continuer ses études, principalement en licence professionnelle.

119 spécialités : art et design, banque, assurance, comptabilité, droit, bâtiment et travaux publics, commerce-management-communication, environnement, mécanique, maintenance, informatique, électronique, santé, social, paramédical, biologie, des arts mais aussi dans le domaine agricole (BTSA).

À noter : priorité aux bacheliers professionnels de spécialité proche et admet aussi des bacheliers technologiques.



Autres types de poursuites d'études

Formations de la Jeunesse et des sports

L'armée : contacter le CIRFA de Nice

Les études à l'étranger : <https://www.euroguidance-france.org/>

Pour plus d'informations

- Rencontrer un Psychologue de l'Éducation Nationale dans votre établissement ou au Centre d'Information et d'Orientation.
- Visiter les établissements lors des portes ouvertes, mini-stages, salons et forums des études supérieures...
- Simulez vos choix de combinaison de spécialités et découvrez les perspectives de formations et de métiers associés : <https://www.horizons21.fr/>
- Quelles formations sont accessibles sur Parcoursup ? <https://www.parcoursup.fr/index.php?desc=formations>
- Consulter les fiches onisep :
La voie générale en première et terminale
Que faire après le bac général ?
- Consulter les brochures de l'ONISEP : les publications Dossiers (Objectif Sup, Ecoles de commerce ...), Parcours, Zoom, ...
- Consulter le site de la région Sud : <https://www.orientation-regionsud.fr>
- Visionner, les témoignages de professionnels et élèves sur ONISEP TV : <https://onisep.tv/onisep.fr/>

(Liste non exhaustive)

(Liens sur certains mots)